

SPRING WATER



מרכז אדמונד דה רוטשילד
מרכז إدموند دي روتشيلد

Spring Water

3.8 — 6.10.2023

אוצר — נעם אלון
أمين المعرض — نوعام ألون

אוצרת משנה — שיר ויזל
أمينة المعرض الثانوية — شير فيزل

מרכז אדמונד דה רוטשילד פועל לקידום ולטיפוח
אמנויות. ים ומעצבות. ים לאחר סיום לימודיהם.
הגבוהים בתחומי האמנות והעיצוב בארץ. פעילות
המרכז מתמקדת בהענקת כלים ליוצרות. ים
בראשית דרכם. ים.

يعمل مركز إدموند دي روتشيلد على تشجيع ورعاية
الفناتين. ات والمصممين. ات في السنوات الأولى بعد
الانتهاء من دراساتهم العليا في مجالات الفن والتصميم
في البلاد. تتركز نشاطات المركز على توفير الأدوات وتطوير
المهارات المهنية للمبدعين. ات في بداية مسيرتهم. ن.

עולם שלם שוצף וגועש תחתינו, עולם שבו החיים מתערבבים עם המוות, כור היתוך מבעבע המטשטש כל סממן של מעמד חברתי. כבר למעלה מ-150 שנים שהוא מעצב את החברה המערבית, משקף את הפוליטיקה של ושומר עליה, כביכול מתפקדת, סדורה ונקייה. הביוב הקיים בתוכו התק מטרדי של העיר מעל פני הקרקע, מתחקה אחר תנועתה ומזרים בתוכו סוג של מעי ענק הטומן בחובו, בין השאר, את תכולת המעי שלנו. התערוכה "Spring Water" מבקשת להצביע על הסכנה המתקרבת שמערכת העיכול התת-קרקעית הזו תעלה על גדותיה ותשטוף אותנו, ללא הבדלי דת, מעמד כלכלי או השקפת עולם, ברפס וטינופת. כבר בשנת 1867, קרל מרקס צפה את האפשרות של קרע מטבולי שיווצר בגלל ניצול מוגזם של משאבים אורגניים ויוביל להפרעה בחילוף החומרים שבין האדם לטבע. לטענתו, פגיעה בתהליך חיוני זה תוביל בהכרח להידרדרות בתנאי החיים הגרושניים על ידי איום על עצם היתכנותם, אך, במילים אחרות, שכבר האקלים. אכן, אסונות טבע שכבר פוקדים אותנו וילכו ויתרבו כמו סופות, הצפות, רעידות אדמה ובולענים עלולים לגרום בין השאר לפיצוץ של הביוב – המשיב את הזוהמה אל האדמה – ולשיבוש עמוק של "הסדר הטוב". תרבות הגיינה, שמכתיבה היבטים כה רבים של חיי היומיום וקושרת באופן הדוק בין ה-נקי לבין ה-ראוי, תיאלץ להשתנות לבלי הכר.

עד היום, תפקודו או אי תפקודו של הביוב באזור מגורים כלשהו מצביע על מדיניות פוליטית מסוימת ומסמן פערים גיאוגרפיים. הראשונה במערב שהתהדרה במערכת ביוב המדחיקה את השפכים אל המחשכים שמתחת לקרקע, היא העיר המודרנית לונדון. במשך שנים רבות הסתפקו תושבי העיר בהזרמה של צרכים ופסולת אל נהר התמזה, עד שבצורת קשה תקפה אותם בשנת 1858, יבשה את הנהר והובילה לסרחון גדול ("The Great Stink"). יושבי הפרלמנט יכלו להתעלם במשך זמן רב מהתופעה, כל עוד המשיכו להתנשא ברחבי העיר בכרכרות אטומות. רק כשהצחנה תקפה את ווסטמינסטר עצמו ופוליטיקאים נפלו כמו זבובים בזה אחר זה, התקבלה ההחלטה להקים בעבור העם תשתית מסודרת שתשמור את הריחות העזים רחוק מעין, רחוק מהאף. בתחילת דרכו, אותו נהר חדש ובלתי-נראה הוביל את דיירי העיר, שכבר התרגלו לחיות לצד צואה, לתהות ולדמיין אילו צורות חיים מתגבשות להן באפלת התהום. סיפורי אימים על תמנונים, עכברושים, צבים ונשים; שלל אגדות אורבניות על מוטציות ויצורי כלאיים התפתחו להן כך, כשהמפורסמת מביניהן היא זו על תניני הביוב, שלא רק שרצו והשתכשכו בביבי ניו-יורק אלא גם יצאו מהם מדי פעם כדי להזין את עצמם בארוחה דשנה של בשר אדם.

הפתח של הביוב, בין אם בצורתו העגולה (Manhole) או המסורגת, מסתמן כאן כסוג של פורטל, שער מעבר לעולם אחר, אוטופי או דיסטופי, אבל בכל מקרה יצירי, מלוכלך ואנארכיסטי. החלטנו, בשיתוף פעולה יוצא דופן עם חברת "מי אביבים", להזמין דווקא למרכז אדמונד דה רוטשילד חבורה של אמנים ואמניות צעירים לפתוח את הצוהר אל עבר היקום הבזוי והמסואב של הביוב. אכן, מטרתה של "העשייה האמנותית היא להציף שפכים, לקיים את מה שלא מדברים עליו"^[1] במילותיה של גליה ירב, שאצרה את התערוכה "גאולה מן הביבים" בשנת 2010. עשור מאוחר יותר, אולי כאן, ב-"Spring Water", ההתפלשות ביסוד המוקצה והמלוכלך יכולה להביא איתה סוג של היטהרות כמו בעבור הרוחצים בנהר הגנגס? אולי תתגלה פה הזדמנות חדשה ללמוד על מעגל ההזנה והמחזוריות של ההתפלה ממי שופכין למי קולחין, המחברים בין מה שנכנס לגוף ומה שיוצא ממנו? ואולי הביוב יכול להתברר לא רק כמערכת תשתית מסועפת אלא גם כמצב קיומי, פוליטי או רגשי, של חיים שפלים הזורמים במסלול מוכתב מראש? הנוכחות של השאלות האלה בחלל התערוכה והאופן שבו הן מתגלמות ביצירות השונות מזמין אותנו להתבונן ב"איפה השכל נפגש ומתעמת. במקום החיוור הזה יש אמנם מחשכים, אבל אין סודות. לכל דבר יש את צורתו האמיתית, או לפחות את צורתו הסופית. ערימת הזבל היא כזו מאחר שהיא לא משקרת. התמימות שוכנת כאן."^[2]

נעם אלון, אוגוסט 2023

[1] גליה ירב, עוה הביבים של גליה ירב, אלי ערמון אזולאי, הארץ, 25.3.2010

Victor Hugo, *Les Misérables*, livre VIII Contre-coup, chapitre 2 *Le grand égout*, l'édition originale, [2]

1862 / התרגום שלי, נ.א. p. 419

عالم كامل يموج ويرتد تحت أقدامنا، عالم تختلط فيه الحياة بالموت، بوتقة فؤارة تخفي أي مؤشر على المكانة الاجتماعية. منذ أكثر من 150 عامًا يصوغ المجتمع الغربي، يعكس سياسته ويحافظ عليه مرتبًا ونظيفًا. نجد في الصرف الصحي نسخة مُقلقة للمدينة التي فوق الأرض، إذ يقلد حركتها ويجري داخله نوعٌ من الأمعاء التي تحوي ما كان داخل أمعاننا نحن. يسعى العرض "Spring Water" إلى الإشارة إلى الخطر الداهم بأن يفيض هذا الجهاز الهضمي تحت الأرض ويُغرقنا – مهما كان ديننا، مكانتنا الاقتصادية، أو وجهات نظرنا، بالفاذورات والوحل. منذ عام 1867، توقع كارل ماركس حدوث تمرّد استقلاليّ بسبب فرط استغلال الموارد العضوية، ما يؤدي إلى اضطراب في تبادل المواد بين الإنسان والطبيعة. حسب رأيه، يؤدي المس ب هذه العملية الحيوية حتّمًا إلى تدهور ظروف الحياة البشرية إلى درجة تصبح فيها الحياة نفسها مهدّدة، أو بكلمات أخرى ما يدعى "أزمة المناخ". إذ أنّ الكوارث الطبيعية التي تضربنا، والأخذه في التزايد مثل العواصف، الفيضانات، الزلازل، والانهيّارات الأرضية يمكن أن تؤدي إلى انفجار الصرف الصحي – ما يعيد التلوّث إلى الأرض – فيحدث خراب عميق للنظام المعهود. يؤدي ذلك إلى تغيير جذريّ لثقافة النظافة والعادات الصحية، التي تحدّد جوانب عديدة جدًا من الحياة اليومية وترتبط بشكل وثيق بين التنظيف واللائق.

حتى اليوم، يدلّ الأداء السليم أو غير السليم للصرف الصحيّ في منطقة ما على سياسة معيّنة، ويشير إلى فوارق جيو-اقتصادية. وأوّل مدينة في الغرب تباهت بنظام صرف صحيّ يُبعد المياه العادمة إلى أماكن مخفية تحت الأرض هي مدينة لندن الحديثة. فلسنواتٍ طويلة اكتفى سكان المدينة بضحّ الحاجيات والنفايات إلى نهر التيمز، حتى ضربهم قحط قابس عام 1858، فحجّف النهر، وأدّى إلى التّن العظيم ("The Great Stink"). كان بإمكان أعضاء البرلمان تجاهل الأمر لفترةٍ طويلة، ما داموا قادرين على السير برهوّ في شوارع المدينة بعربات مُقلّة. ولكن حين غزت رائحة التّن منطقة وستمنستر نفسها، وبدأ السياسيّون يسقطون كالذباب واحدهم تلو الآخر، اتّخذ قرار إقامة بنية تحتية منظمة للشعب تُبقي الروائح الكريهة بعيدًا عن النظر وبعيدًا عن الشمّ. في البداية، أدّى ذلك النهر الجديد وغير المنظور بسكان المدينة، الذين كانوا معتادين على العيش بجانب الفضلات، إلى أن يتساءلوا ويتخيّلوا أية أشكال من الحياة تتبلور في الظلمات السحيقة. فانتشرت قصص مُرعبة عن أخطبوطات، جردان، سلاحف، ونساء، إضافةً إلى الكثير من الأساطير الحضريّة حول طفرات ومخلوقات هجينة، أشهرها القصة عن تماسيح الصرف الصحيّ، التي لم تكفّ بالسباحة في مجاري نيويورك، بل كانت تخرج منها بين الفينة والأخرى لتتغذى على وجبة من لحم البشر.

فتحة الصرف الصحيّ، سواء بشكلها الدائريّ (Manhole)، أو على شكل قضبان، تبدو هنا أشبه ببوابة انتقالية إلى عالم آخر، أوتوبيّ أو ديستوبيّ، ولكنه في جميع الأحوال غريزيّ، قذر، وفوضويّ. وقد قرّنا، في تعاون استثنائيّ مع شركة "مياه أفيغيم" أن ندعو إلى مركز إدموند دي روتشيلد مجموعة من الفنّانين والفنّانات الشبان لفتح نافذة إلى العالم البانس والقذر للصرف الصحيّ. فهدف "العمل الفنيّ هو الغمر بالمياه العادمة، إقامة ما لا يتحدّث عنه أحد"^[1]، وفق تعبير جاليا ياهف، التي أنشأت العرض "الخلاص من المجاري" عام 2010. بعد عقد من ذلك، ربّما هنا في "Spring Water"، هل يمكن أن يؤدي التدرج في الأساس الوسخ إلى نوع من التّطهّر كما يحدث مع المغتسلين في نهر الغانج؟ هل تتجلى هنا فرصة جديدة للتعلّم عن حلقة التغذية والتكرارية لتنقية مياه الصرف الصحيّ، ما يربط بين ما يخرج من الجسم وما يدخل إليه؟ هل يمكن أن يتبيّن أنّ الصرف الصحيّ ليس مجرد منظومة بنية تحتية متشعبة، بل كذلك حالة وجودية، سياسية أو عاطفية، لحياة منحلّة تجري في مسار مُحدّد مسبقًا؟ إنّ حضور هذه الأسئلة في فضاء المعرض والطريقة التي تتجسّد فيها في الأعمال الفنية المختلفة يدعوانا إلى التأمل في "المكان الذي يحدث فيه النقاء كلّ شيء والمواجهة. في هذا المكان الشاحب هناك ظلمات، لكن لا أسرار. كلّ شيء شكله الحقيقيّ، أو على الأقل شكله النهائيّ. كومة النفايات هي كذلك لأنّها لا تكذب. البراءة تستقرّ هنا"^[2]

نوعام ألون، أغسطس 2023

[1] نيليا ياهف، نونو הביבים של ניליה יאהב، אלי ערמון אזולאי، הארץ، 25.3.2010

Victor Hugo, Les Misérables, livre VIII Contre-coup, chapitre 2 Le grand égout, l'édition originale, [2]

[1]

איריס גיטיק 1997, כפר סבא, בוגרת המדרשה, 2022 (@irigitik)

המתרחצים, 2022, נילון, תורס, רדי-מייד

כחלק מפעולת ליקוט מתמשכת, איריס גיטיק אוספת חומרים משולי העיר, באזורים בהם נפגש הטבעי עם המתועש. המיצב תלוי המקום הזה, שנדמה במבט ראשון כערימת זבל אקראית, הוא למעשה גיבוב שאריות מוקרום מענף החקלאות, שמטרם לווסת את החום ולשמור על לחות מאוזנת, או במילים אחרות, להערים על הטבע כנגד מצבים אקלימיים הפכפכים. התיירס שנשפך למזרקה יצחין ויתסיס בכניסה למרכז רוטשילד, תחת השמש הישראלית היוקדת של אוגוסט-ספטמבר.

[2]

רפאל ברנשטיין 1982, צפריה, בוגר מכללת מנשר לאמנות, 2022 (@rafael0546)

כראוי 2021, גבס, אריחים, בצק

בהתבוננות על המקווה, אותו מקום פולחן יהודי בו מתבצע טקס השתכשכות במי גשמים שהתנקזו, רפאל ברנשטיין שואל מהם גבולות הגזרה של הנקי והמלוכלך. הרי איפה שיוורד גשם, צומח גם טחב והניסיון להיטהר מכל שהוגדר כטומאה יעלה לעתים קרובות בתווה. המקווה מסתמן כאן בתור סוג של פנאופטיקון, בו מול המבט החודר והמשיג של האחר מבטל כל אפשרות של אינטימיות טקסית.

[3]

עודד רותם 1997, רמת השרון, בוגר מוסרה, 2022 (@odedrotem.art)

הפטרון 2023, נייר טואלט מעובד, מנועים

היצור העלוב למראה של עודד רותם הוא סוג של טפיל שגדל על צינורות הביוב וכמו ניזון מהם. הנונועה של "הפטרון", מסכנה, חלשה, מרשלת, מתנגדת לרעיון של המפלצת הכל-יכולה שגדולה מכוחותיו של האדם. כאן, מגובב מניירות טואלט שהתייבשו והתמצקו, יצור הכלאיים מזכיר לנו את מערך הכוחות הלא מאוזן, בו האדם מעצב את הטבע ומוביל ליצירתם של בעלי חיים חולים למראה.

[4]

גלעד אשרי 1993, ירושלים, בוגרת בצלאל, 2022 (@gilad_ashery)

דאחשטיין 2023, מדיה מעורבת

בתנועת מראה, גלעד אשרי מביא דווקא את התשתית הפוכה מזו שנמצאת מתחת לפני הקרקע. אנחנו מתבוננים כאן בגג רקוב שעלול כל רגע להתפרק, בנוי מרעפים בצויים שמהדהדים אל הגרגוילים, אותם מרזבים שדוניים המעטרים מבנים גותיים. בין קורות הגג, צינורות שקופים מזרמים נוזלים רעילים למראה, מרכיבים מעין קשת בענן שבורה, כאילו הייתה תוצאה של גשם חומצי ושמש מעלפת, מרחפת מעל אדי ביוב סרוחים.

[1]

איריס גיטיק 1997, כפר סבא, חריגה המדרשה, 2022 (@irigitik)

המגטסלון 2022, נאילון, דֵרָה, באסخدام אגראש יומיִה

כجزء من عملية جمع مستمرة، تجمع إيريس جيتيك موادّ من هوامش المدينة، في مناطق يلتقي فيها الطبيعي بالصناعي. التنصيبة متعلّقة بهذا المكان، الذي يبدو لأوّل وهلة أشبه بكومة نفايات عشوائية، لكنه في الواقع مجموعة بقايا مصدرها الزراعة، وهدفها تنظيم الحرارة والحفاظ على رطوبة مثزّنة، أو بكلمات أخرى التخاليل على الطبيعة في وجه حالات مناخية متغيّرة. الذرة التي تُسكب في النافورة ففوح رائحتها وتتخقر في مدخل مركز روتشيلد، تحت شمس إسرائيل اللادعة في آب – أيلول.

[2]

رافائيل برنشتاين 1982, تسفريا, خزيغ كليتة منشر للفنون, 2022 (@rafael0546)

كما يجب جيس, بلاط, عجيب

لدى النظر إلى المكفيه، الموقع الطقوسي اليهودي الذي تُجرى فيها طقوس الاغتسال بمياه المطر المُخزّنة، يسأل رافائيل برنشتاين ما هي الحدود بين التنظيف والقذر. فحيثما يهطل مطر تنبت أيضًا طحالب، ومحاولة التطهّر من كل ما يُعرّف نجسًا كثيرًا ما تؤدي إلى نتائج مجهولة. يمثّل المكفيه هنا نوعًا من البانوبيتيكون، حيث تُبطل النظرة الناقبة والمراقبة للآخر أية إمكانية للحميئة الطقوسية.

[3]

عويدي روتم 1997, رماش هشارون, خزيغ مصراة, 2022 (@odedrotem.art)

الراعي — 2023, ورق مراحيض مُعالج, مُحركات

المنتج ذو الشكل الرثّ لعويدي روتم هو طفيليّ نما على أنابيب الصرح الصحيّ وينغذّي منها. حركة "الراعي" مسكينة، ضعيفة، غير مُتقنة، تقاوم فكرة الغول القادر على كل شيء والأقوى من الإنسان. هذا الكائن الهجين المجمع من أوراق مراحيض جفّت وتصلبت يذكرنا بموازين القوى غير المتزّنة، حيث يقوم الإنسان بتشكيل الطبيعة ويؤدّي إلى تكوّن حيوانات تبدو مريضة.

[4]

جلعاد أشري 1993, القدس, خزيغ بتسلنيل, 2022 (@gilad_ashery)

داخشتاين 2023, وسائظ مُختلطة

بحركة مرآة، يُحضّر جلعاد أشري البنية التحتيّة المقلوبة لذاك الموجود تحت الأرض. نعمن النظر هنا في سطح متعقّن يمكن أن يتحلّل في أية لحظة، مبنّي من قرميد مُوجّل يهذّ الغراغيل، تلك المزاريب الشيطانية التي ترتّب المبانى القوطية. بين أعمدة السقف، الأنابيب الشفافة التي تضخّ سوائل ساقّة شكلاً تشكّل ما يشبه قوس قزح بغيمة مكسورة، كما لو كان الأمر نتيجة مطر حمضيّ وشمس رائعة، تخلق فوق بخار الصرف الصحيّ الفاسد.

[5]

באסמה אבו חוטי 1969, רמלה, בוגרת מכללת ספיר, 2018

סונול 2023, הדפס צילום על בד

הצלמת באסמה אבו חוטי פועלת כבר שנים בתיעוד של מה שהחברה מבקשת להדחיק: לכלוך, כאוס, עוני, כעס. העבודה החדשה שלה שצולמה בעבור "Spring Water" היא חלק מסדרה חדשה, בה בסמה נכנסת לחצרות האחריות של שכנייה באזור יפו, מתבוננת שם בניסיון העלוב והמבולגן של האדם לחבר בין התשתיות השונות, או במילים אחרות, להתחבר ולהיות חלק ממשוה גדול יותר.

[6]

סימה גיל 1995, נהריה, בוגרת בצלאל, 2022 (@sima_gil_)

Hypra-Structure 2023, אמבטיה, מכסה ניקוד, מראה, לד

כשהאמבטיה מונחת במהופך, מתבטלות הפונקציות המרכזיות שלה: להתמלא בנוזלים ולהכיל את הגוף. סורגי הניקוז מהמרחב העירוני עומדים מנגד לאותו חלל רחצה אישי, שמאפשר התייחדות שקטה עם עצמנו. בהצצה פנימה, מתגלה מראה המורכבת מאבני פסיפס, שבו זמנית מתחקה אחרי הגריד האורבני ומשקפת, בעיוות מסוים, את בובאתנו שלנו.

[7]

יניב דראי 1989, תל אביב, בוגר בצלאל, 2022 (@yaniv.drey)

Arris 2023, סיליקון, שעווה, חבל טבור

יניב דראי מתבונן ברגע הראשון בו האדם עובר במנהרה ויוצא אל החושך אל האור. בשעת הלידה, כשהצינור שמעניק לנו עצמאות יוצא משימוש, מתנתקת לצנח האפשרות להישאר באפלה. "Arris" מורכבת מחבל טבור ממשי המושתל על גוף מבוגר, באופן שמערער על החלוקה בין הזנה ועיכול למיניות והפרשות. הגוף נמצא כאן תקוע במעגליות אינסופית שמזכירה את מי הביוב המתפלים המשמשים להשקייה חקלאית.

[8]

עינב צייכנר 1989, רמת גן, בוגרת שנקר, 2022 (@einavzeichner)

אנדוסימביוזה 2023, מדיה מעורבת

שמיכת הטלאים של עינב צייכנר כמו נמשתה מנהר רעיל ומצחין, מציגה בפנינו שרדים של חומרים שהפכו לבלתי מזוהים אחרי מסע כימיקלי. העבודה מייצרת מתח בין גועל למשיכה, מטמנת הפרדה בחלל, קוראת לנו לגלות מה היא מסתירה מאחוריה תוך כדי שהיא דורשת זהירות ומרחק, מחשש להידבק. "אנדוסימביוזה" - צורת חיים בה יצור אחד מתקיים ביצור אחר - היא חלק מסדרה גדולה יותר שנוצרה בהשראת טקסים שמאניים לגירוש שדים.

[5]

בסמה أبو حوطي 1969, הרמלה, خريجة كلية سبیر, 2018

סונול 2023, مطبوعة فوتوغرافية على قماش

تعمل الفصورة بسمة أبو حوطي منذ سنوات على توثيق ما يسعى المجتمع إلى إخفائه: القذارة، الفوضى، الفقر، الغضب. عملها الجديد الذي صُوّر من أجل "Spring Water" هو جزء من سلسلة جديدة، تدخل فيها بسمة إلى الساحات الخلفية لجيرانها في منطقة يافا، تتأمل هناك التجربة المتواضعة والفوضوية للإنسان للربط بين البنى التحتية المختلفة، أو بكلمات أخرى الترابط والكون جزءًا من شيء أكبر.

[6]

סימה גיל 1995, נהריה, خريجة بتسلنيل, 2022 (@sima_gil_)

Hypra-Structure 2023, حوض استحمام, غطاء تصريف, مرآة, ليد

حين يُوضَع حوض الاستحمام بالمقلوب، تبطل وظائفه الرئيسية: أن يمتلئ بالسوائل ويحوي الجسم. قضبان التصريف من الحيز الحصري تواجه حيز الاستحمام الشخصي، الذي يتيح لنا التوحد بهدوء مع أنفسنا. لدى النظر إلى الداخل، تظهر مرآة مكوّنة من حجارة فسيفسائية، تُحاكي الشبكة الحضرية وفي الوقت نفسه تعكس، بتشويهٍ مُعيّن، انعكاساتنا في المرآة.

[7]

يניف دراى 1989, تل أبيب, خريج بتسلنيل, 2022 (@yaniv.drey)

Arris 2023, سيليكون, شمع, حبل سزة

تأمل ينيف دراى اللحظة الأولى التي يمز فيها الإنسان في النفق ويخرج من الظلمة إلى النور. في لحظة الولادة تزول تمامًا إمكانية البقاء في الظلام، حين يبطل استخدام الأنبوب الذي يتيح لنا الاستقلالية والحرية. "Arris" مكوّنة من حبل سرج حقيقيّ مزروع على جسم شخص بالغ، بطريقة تثير التساؤلات في التوزيع بين التغذية والهضم وبين الجنسانية والإفرازات. الجسم هنا عالق في حركة دائرية لانهائية تذكّر بمياه الصرف الصحيّ المُفكّاة التي تُستخدم في الريّ الزراعيّ.

[8]

عيناف تسايخنر 1989, رמת جان, خريجة شنكار, 2022 (@einavzeichner)

معايش داخلي 2023, وسائط مختلطة

بطانية عيناف تسايخنر تبدو كأنها مُنتشلة من نهر سامّ وذئ رائحة كريهة، وهي تعرض أمامنا حفنات لموادّ أصبح يتعدّد تمييزها بعد رحلة كيميائية. يمثّل العمل توترًا بين الاشمئزاز والانجذاب، يمثّل فصلًا في الفضاء، ويدعوننا إلى اكتشاف ما يخفيه خلفه فيما يطلب الحذر والابتعاد، خوفًا من انتقال العدوى. "المعايش الداخلي" - شكل الحياة الذي يتواجد فيه كائن حيّ داخل كائن آخر - هو جزء من سلسلة أكبر تكوّنت بوجي من طقوس شامانية لطرد الشياطين.

רפי ומיכה 2023, מדיה מעורבת

פרצופם של צבי הנינג'ה רפאל ומיכאלנג'לו מופיעים בעבודתו של אורי וויינשטיין עם צבע עור המזכיר יותר בן אנוש מאשר צב. הדמויות יושבות ומתבוננות בדימוי כמעט סטטי של שקיעה תל-אביבית המצולמת מבעד לצינור ביוב שאינו פעיל עוד, שיכול להזכיר את גורלם האכזר של צבי הים שנידונו לאכול פלסטיק ככל הנראה עד קץ האנושות. רובד נוסף מתקיים בבחירתו של האמן לקרוא לרפאל המחויך ולמיכאלנג'לו הכעוס בשמות חיבה, שמאזכרים את האמנים הידועים רפי לביא ומיכה אולמן. עם ההומור הלוקאלי האופייני לעבודותיו, וויינשטיין מבקש להצביע כאן על מצבה של סצינת האמנות הישראלית.

Wishbone 2023, וידאו, זכוכית, מגבת, נוזל הלונה

זרם של שיטוטים במעגלים סגורים, התבוננות בתנועה איטית של מה שלא יגיע לעולם ליעד. טליה שליט מרכיבה וידאו-אינסטליישן אניגמטי, בו שזורים סימבולים משונים, מערביים זה בזה על אותו המישור מיסטיקה וטכנולוגיה. מפל המים הבנוי כמסך זכוכית ואלומיניום מתפקד כמו מזרקת משאלות מטונפת המושכת אליה מיני שאריות שנשכחו או נפלו. מופעיו של הטבע האצילי, כמו הברבור הלבן וחבצלות המים נהפכים כאן למלאכותיים ודביקים. הפוטנציאל לתזוזה מסתכם בתקיעות והפוך את היפה למטריד, את הפונקציונלי לסתום.

* תודה לשמעון בן שבת, גלריה רו-ארט, אסף שליט ונטע נהדיה

רון שסקין 1995, חיפה (@sheskinron) עמוס פלד 1997, תל-אביב (@ast2fg45)

דניאל טרייסטמן 1996, חיפה (@d.trejst) בוגרי מוסררה, 2019

עורק תחתי 2023, מקטעי סאונד בלופ

עבודת הסאונד תלוית המקום של קולקטיב קרקעית מוסיפה רובד נוסף לתערוכה, הבוקע ממעבה הצינורות השזורים בחלל. במקטעים לא מדיירים של צלילים המגיחים מפינות שונות, הצינורות נהיים כמו נוכחים יותר, מעידים על חיים אחרים ואפלים, לעתים מעוררי חלחלה ולעתים עונג.

ראפי ומיכה 2023, וסאט מְחַטְלָה

יظهر وجهها ضفدعي النينجا رافائيل ومايكل آنجلو في عمل أوري فاینشتاین مع لون بشرية يُذكر بالإنسان أكثر من الضفدع. يجلسان ويتأملان الصورة شبه الساكنة لغروب تل أبيب الذي يُصوّر من خلال أنبوب صرف صحي لم يبعد مستخدمًا، يمكن أن يذكر بالمصير القاسي جدًا لضفادع البحر التي حُكِمَ عليها بأكل البلاستيك حتى نهاية البشرية كما يبدو. كما أنّ هناك طبقة أخرى في اختيار الفنان في أن يُطلق على رافائيل المبتسم ومايكل الغاضب لقبين يذكران بالفنانين المعروفين رافي لافي وميخا أولمان. فبالتهكم المالح الذي يميّز أعماله، يسعى فاینشتاین إلى الإشارة إلى حالة للمشهد الفني الإسرائيلي.

Wishbone 2023, فيديو, زجاج, منشقة, سائل تبييض

دقق من الجولات في حلقات مقفلة، تأمل بحركة بطيئة فيما لن يصل أبدًا إلى الوجهة. ترگب تاليا شليط تنصيبة فيديو غامضة، أشبه بيوّابة، ترضعها رموز غريبة، يختلط أحدها بالآخر، على نفس المستوى، التصوّف والتكنولوجيا. الشلال المائيّ المبيّن كحاجز من زجاج وألومنيوم يقوم بوظيفة نافورة أحلام قدرة تجذب إليها بقايا نُسبت أو سقطت. ومشاهد الطبيعة النبيلة، مثل البجعة البيضاء وزنابق الماء، تصبح هنا اصطناعية ولزجة. وتنتهي إمكانية الحركة بالاتصاق، ما يجعل الجميل مُزعجًا والفعال مُقفلًا.

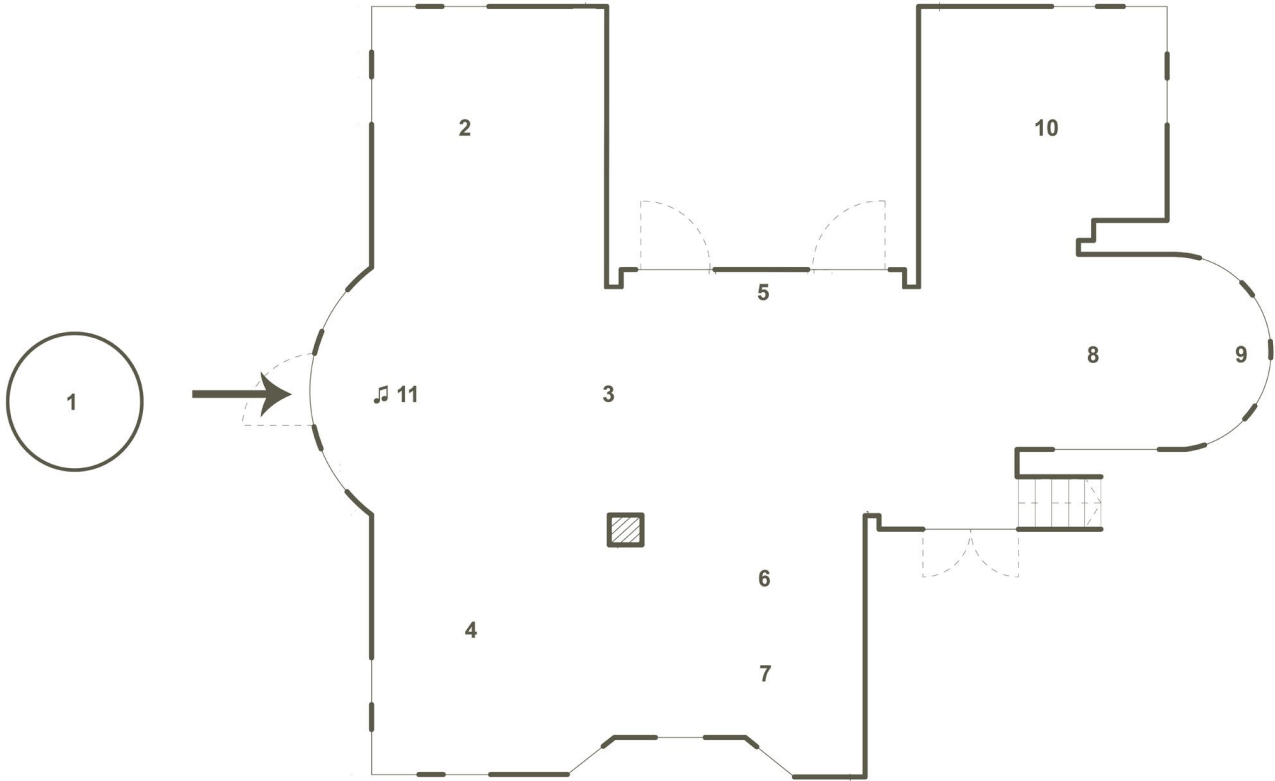
* شكر لشمعون بن شבת، غاليريا رو آرت، ونيطع نهديا

رون شسكين 1995, حيفا (@sheskinron) عاموس بيلد 1997, تل أبيب (@ast2fg45)

دانيل تريستمان 1996, حيفا (@d.trejst) خريجو مصراة, 2019

شريان سفليّ 2023, مقاطع صوتية بإعادة مستمرة

الععمل الصوتيّ المتعلق بالمكان لكولكتيف قعر يضيف طبقة إضافية إلى العرض، طبقة نابعة من مُكثّف الأنابيب المتدفقة في الفضاء. في المقاطع غير المنتظمة للأصوات الآتية من زوايا مختلفة، تصبح الأنابيب كأنها أكثر حضورًا، مشيرة إلى حياة أخرى مظلمة، مثيرة للربح تارةً وللمتعة طوّرًا.



פרויקט הצינורות תוכנן על ידי האדריכלים רועי דוויק (1994, ירושלים) @ro_wk ורון חן (1994, פתח-תקווה) @ron.chen.9 במיוחד לכבוד התערוכה Spring Water בהתאמה לחלל של מרכז אדמונד דה רוטשילד. צינורות הביוב נטווים כאן כחוט שני המחבר בין עבודות האמנות הפזורות בחלל ומביאים אל פני הקרקע את קיומה ומורכבתה של אותה מערכת מסועפת, שמוסתר לרוב אך קושרת למעשה בין כולנו, מהאסלה ועד הים. הפרויקט התאפשר הודות לתרומתה הנדיבה של החברה מי אביבים.

מי אביבים, חברת המים וביוב של תל אביב יפו, פועלת זה למעלה מעשור, 24/7 לאספקה ולהבטחת מי שתייה איכותיים לתושבי העיר ולבאים בשעריה. החברה פועלת באופן שוטף לחידוש, לייעול ולשיפור תשתיות המים והביוב בעיר ומשקיעה מדי שנה כ- 100 מיליון ש"ח בפינוק תשתיות. החברה משתמשת בטכנולוגיות המתקדמות ביותר ומשתפת פעולה עם גורמים באקדמיה ועם חברות הזנק מקומיות בתחום המים, הביוב והיעול לצורכי ניטור תחזוקה ושירות. כחברה טכנולוגית מתקדמת, שמה לעצמה מי אביבים למטרה לפעול בשקיפות ובאופן שאינו מהווה הפרעה לסביבה ולטבע, וכחלק מפעולותיה, מי אביבים גם תורמת לקהילה ופועלת למען תרבות ואמנות בעיר.

חזן למשורע האנאייב המהנדסאן המעמארטאן רועי דפיק (1994, القدس) @ro_wk ורון חין (1994, بیتח תקפה) @ron.chen.9 בשכל חאَص من أجل المعرض Spring Water بما يلائم فضاء مركز إدموند دي روتشيلد. أنابيب الصرف الصحي مائلة هنا مثل خيط يربط بين الأعمال الفنية المنتشرة في المكان والتي تكشف عن وجود وتعقيد تلك المنظومة المتشعبة، المخفية غالبًا، لكنها تربط فعليًا بيننا جميعًا، من المراض إلى البحر. أصبح المشروع ممكنًا بفضل التبرع السخي لشركة "مياه أفيبم".

مياه أفيبم، شركة المياه والصرف الصحي لتل أبيب – يافا، تعمل منذ أكثر من عقد، 24/7، من أجل تزويد وتأمين مياه شرب عالية الجودة لمواطني المدينة وزوارها. تعمل الشركة دوريًا على تجديد، تنجيع، وتحسين البنى التحتية للمياه والصرف الصحي في المدينة، وتستثمر كل عام ما يقارب 100 مليون ش.ج. في تطوير البنى التحتية. تستخدم الشركة أكثر التقنيات تطورًا وتتعاون مع جهات أكاديمية وشركات محلية في مجال المياه والصرف الصحي من أجل مراقبة الصيانة والخدمة. كشركة تكنولوجية متقدمة، تضع شركة مياه أفيبم نصب عينيها هدف العمل بشفافية وبشكل لا يُزعج البيئة والطبيعة. وكجزء من نشاطاتها، تساهم الشركة أيضًا في خير المجتمع وتعمل من أجل رفع مكانة الثقافة والفنون في المدينة.



The pipe system installed in the space of the Edmond de Rothschild Center was designed by architects Roi Dwek (1994, Jerusalem) @ro_wk and Ron Chen (1994, Petah Tikva) @ron.chen.9 especially for the exhibition "Spring Water". The sewer pipes are woven into the space like a thread connecting the artworks scattered across it, bringing into the light the complexity of the usually hidden bifurcated system that essentially connects us all, from toilet to sea. The project was made possible by the generous donation of the Mei Avivim Company.

Mei Avivim, the water and sewage company for Tel Aviv-Jaffa, has been operating for over a decade, 24/7, to supply and guarantee quality drinking water to the city's residents and visitors. The company works regularly to renew, optimize and improve the city's water and sewage infrastructure, investing about 100 million NIS annually in infrastructure development. The company uses the most advanced technologies and collaborates with academic bodies and local start-up companies in the field of water, sewage and their optimization for the purposes of monitoring, maintenance and service. As an advanced technology company, Mei Avivim has set itself the goal of operating with transparency and in a manner that is in accordance with nature and the environment. As part of its operations, Mei Avivim also contributes to the community and to culture and art in the city.



- [7] **Yaniv Drey** 1989, Tel Aviv, graduated Bezalel, 2022 (@yaniv.drey)
Arris 2023, silicone, wax, umbilical cord
Yaniv Drey looks at the moment of birth, when a human being passes through a tunnel and moves from the darkness into the light. The cord that sustained us in the dusk before birth, once cut, becomes useless, and we become independent and free beings. "Arris", consisting of an actual umbilical cord implanted on an adult body, challenges the division between nutrition and digestion, sexuality and secretions. The body is stuck here in an endless cycle reminiscent of the treated sewage water used for agricultural irrigation.

- [8] **Einav Zeichner** 1989, Ramat Gan, graduated Shenkar, 2022 (@einavzeichner)
Endosymbiosis 2023, mixed media
Einav Zeichner's patchwork quilt, which looks as if it has been dredged up from a poisoned foul-smelling river, presents us with a jumble of materials that have become unrecognizable after undergoing a chemical journey. The work creates a tension that hovers between revulsion and attraction. It marks a separation in space as it calls on us to find out what it is hiding while also commanding our caution and distance for fear of becoming infected. "Endosymbiosis" – a form of life in which one organism subsists in another – is part of a larger series inspired by shamanic exorcism rituals.

- [9] **Uri Weinstein** 1992, Beersheba, graduated Bezalel, 2019 (@uriweinstein)
Rafi and Micha 2023, mixed media
Yaniv Drey looks at The faces of the Ninja Turtles Raphael and Michelangelo show up in Uri Weinstein's work, but their skin color is not that of turtles but human. As they sit and watch a nearly static image of a Tel Aviv sunset shot through an out of use sewage pipe, they evoke the fate of the sea turtles doomed to eat plastic until the end of humanity. Another layer of the work, and characteristic of Weinstein's use of local humor to draw attention to the state of the Israeli art scene, is his decision to call the smiling Raphael and the angry Michaelangelo Rafi and Micha, a reference the well-known Israeli artists Rafi Lavie and Micha Ullman.

- [10] **Talya Shalit** 1993, Jerusalem, graduated Bezalel, 2020 (@talyashalit_)
Wishbone 2023, video, glass, towel, liquid bleach
A closed-circuit stream of wandering; watching something in slow motion that will never reach its destination, Talya Shalit's enigmatic video installation, assembles a sort of portal, where strange symbols are interwoven, and mysticism and technology mingle together on the same surface. A waterfall made of glass and aluminum functions like a filthy wishing well that attracts all sorts of forgotten remnants that happened to fall in. The white swan and water lilies, symbols of noble nature, become artificial and sticky. The potential for motion ends in stuckness, turning the beautiful into the disturbing and the functional into the clogged.

* Thanks to Shimon Ben Shabat, Raw-Art Gallery, Asaf Shalit and Neta Nahardia

- [11] **Karkait collective** (@karkait_) active since 2017
Ron Sheskin 1995, Haifa (@sheskinron) **Amos Peled** 1997, Tel-Aviv (@ as12fg45)
Daniel Treystman 1996, Haifa (@ d.trejst) graduated Musrara, 2019
Under Vein 2023, sound clips, in loop
The Karkait collective's site-specific sound work emanating from the thicket of tubes woven into the space adds another dimension to the exhibition.. The pipes become present via the irregular segments of sounds that burst from different corners – sometimes inducing fear, other times pleasure – testifying to another, darker life.

- [1] **Iris Gitik** 1997, Kfar Saba, graduated Hamidrasha, 2022 (@irisgitik)
The Bathers 2022, nylon, corn, ready-made
As part of an ongoing action, Iris Gitik collects materials from the outskirts of the city, in areas where the natural meets the industrial. This site-specific installation, which at first glance seems like a random pile of garbage, is actually a collection of remnants originating from the agricultural sector, whose purpose is to regulate heat and maintain a balanced humidity, or in other words, to trick nature in the face of volatile climatic conditions. The corn poured into the fountain at the entrance to the Rothschild Center will ferment and begin to smell under the blazing Israeli summer sun.
- [2] **Raphael Bernstein** 1982, Tzafria, graduated Minshar, 2022 (@rafael0546)
As It Should 2021, plaster, tiles, dough
Raphael Bernstein looks at the mikveh, the place where the Jewish ritual of immersing in a pool of collected rainwater is performed, in order to ask what are the boundaries of clean and dirty. After all, moss also grows where it rains, and the attempt to cleanse oneself of everything defined as impure will often be in vain. The mikveh figures here as a kind of panopticon, in which the penetrating and watchful gaze of the other eliminates any possibility of ritual intimacy.
- [3] **Oded Rotem** 1997, Ramat Hasharon, graduated Musrara, 2022 (@odedrotem.art)
The Patron 2023, processed toilet paper, motors
Oded Rotem's wretched looking creature is a type of parasitethat grows and seems to feed on sewer pipes. The movement of the poor, weak, sloppy "Patron" challenges the idea of the omnipotent super-human monster. Here, the hybrid creature made from dried and solidified toilet paper, alludes to the unbalanced array of forces in which human shapes nature and leads to the creation of sick-looking beasts.

- [4] **Gilad Ashery** 1993, Jerusalem, graduated Bezalel, 2022 (@gilad_ashery)
Dachstein 2023, mixed media
In a reflective move, Gilad Ashery brings precisely the opposite infrastructure from the one that is underground. We are looking here at a rotting roof built of muddy tiles that echo gargoyles, those grotesque gutters that adorn Gothic buildings, which might crumble at any moment. Between the rafters, transparent pipes transporting toxic-looking liquids form a kind of broken rainbow, as if the combination of acid rain and scorching sun were floating above stinking sewage fumes.
- [5] **Basma Abu Khuti** 1969, Ramle, graduated Sapir College, 2018
Sonol 2023, photo print on canvas
For years, the photographer Basma Abu Khuti has been documenting what society seeks to suppress: dirt, chaos, poverty, anger. Her new work photographed for "Spring Water" is part of a new series, in which Basma enters her neighbors' backyards around Jaffa and observes the pitiable and messy human attempt to hook up to various infrastructures, or in other words, to become connected to something bigger.
- [6] **Sima Gil** 1995, Nahariya, graduated Bezalel, 2022 (@sima_gil_)
Hypra-Structure 2023, bathtub, drain cover, mirror, LED
When the bathtub is placed upside down, its main functions – to hold liquid and a body – become obsolete. Urban drainage grates face the personal bathing space, allowing a quiet communion. A peek inside reveals a mirror made of mosaic stones that simultaneously reflects the urban grid and our own distorted image.

Another world is flowing and churning beneath our feet. A world where life and death mingle, a percolating melting pot where all signs of social status become blurred. For the last 150 years, it has been shaping Western society, reflecting its politics and, ostensibly, keeping it functioning, orderly and clean. The sewer contains within it a disturbing replica of the city that dwells above it, tracing its movement as it spreads like a kind of giant intestine that clears away the contents of our bowels. The exhibition "Spring Water" seeks to highlight the impending danger of this underground digestive system overflowing and bathing us all in filth and slime, regardless of religion, economic status or worldview. As early as 1867, Karl Marx foresaw just such a metabolic rift due to excessive exploitation of organic resources that will lead to the disruption in the relationship between human and nature. According to Marx, damage to this essential process will inevitably lead to deterioration in the condition of human life to the point where its very viability is threatened – in other words, a climate crisis. The natural disasters now plaguing us, in the form of hurricanes, flooding, earthquakes and sinkholes, will increase and could, among other catastrophes, cause an explosion of the sewage system that sends all the muck and mire back into the ground, resulting in a fatal disruption to the "proper order." Our modern hygiene culture, which closely links the "clean" and the "appropriate," and which dictates so many aspects of our daily life, will be forced to change beyond all recognition.

Today, a functioning or non-functioning sewer in any residential area is indicative of local public policy and a sign of geo-economic disparities. The first in the Western world to boast a sewer system that sent waste into cesspools underground was the modern city of London. For years, the city's residents had been content for their feces and garbage to flow into the Thames River. That is, until a severe drought in 1858 dried up the river and led to what became known as "The Great Stink." Members of parliament who rode around the city in sealed carriages were able to ignore the phenomenon for a while. But when the stench reached Westminster and politicians began dropping like flies, the decision was taken to build an orderly infrastructure that would bury the strong smells – out of sight, out

of mind. At first, this new invisible river led the city's inhabitants, accustomed to living next to excrement, to wonder what life forms were taking shape in that dark abyss. Horror stories were invented about octopuses, rats, turtles and women, along with a host of urban legends about mutant and hybrid creatures. The most famous among them is the one about the alligators who not only prowled the sewers of New York but also, from time to time, ventured above ground to prey on human flesh.

The sewer cover or manhole, in its round or latticed form, manifests as a kind of portal or gateway to another world. Whether that world is utopian or dystopian, it is, nevertheless, primal, dirty and anarchic. In an unusual collaboration with the Mei Avivim Company, we decided to invite a group of young artists to the Edmond de Rothschild Center to lift the lid and peer into the dark and abject underbelly of the sewer. Indeed, the purpose of "artistic practice is to flush out the dregs, to be a platform for what is not talked about,"^[1] in the words of Galia Yahav, who curated the exhibition "Redemption from the Sewers", in 2010. 13 years later, the exhibition "Spring Water" asks: can wallowing in the very essence of the forbidden and the filthy bring about a purification of sorts, similar to the transformation undergone by those who bathe in the Ganges River? Can it offer a new opportunity to learn about the cycle of what enters the body and what exits it and the desalination process that turns sewage into usable wastewater? Could the sewer turn out to be not just a complex bifurcated infrastructure but also an existential, political or emotional state of being, where lives are flowing in a predetermined course? These and other questions embodied in the various works gathered in "Spring Water" invite us to observe the place where "everything ... converges and confronts everything else. In that livid spot there are shades, but there are no longer any secrets. Each thing bears its true form, or at least, its definitive form. The mass of filth has this in its favor, that it is not a liar. Ingenuousness has taken refuge there."^[2]

Noam Alon, August 2023

[1] Galia Yahav, "Neve habivim shel Galia Yahav", Eli Armon Azulai, Haaretz 25.3.2010.

[2] Victor Hugo, *Les Misérables*, trans. Isabel F. Hapgood, New York: Thomas Y. Crowell Co., 1887, vol. 5, bk 2, ch. 2, <https://www.gutenberg.org/files/135/135-h/135-h.htm>

The Edmond de Rothschild Center strives to promote and nurture artists and designers who are fresh graduates of higher art and design studies in Israel. The Center's activity focuses on providing these artists with tools and developing their professional skills in the early stages of their careers.

Spring Water

3.8 — 6.10.2023

Curator ————— Noam Alon

Associate Curator ————— Shir Wiesel

SPRING WATER



Edmond de Rothschild Center